

RAPPORT ANNUEL 2015

TABLE DES MATIÈRES

Les structures	3
Le message du Président	4-5
Bilan opérationnel 2015 et perspectives 2016-2017	6-7
Chiffres clés	8
Rapport d'activité	10-17
Lignes transfrontalières	18-19
Statistiques	20-31
Les capitaines	32
Détail des comptes	En annexe

TABLE DES MATIÈRES

Les structures	3
Le message du Président	4-5
Bilan opérationnel 2015 et perspectives 2016-2017	6-7
Chiffres clés	8
Rapport d'activité	10-17
Lignes transfrontalières	18-19
Statistiques	20-31
Les capitaines	32
Détail des comptes	En annexe





«L'ANNÉE 2015 EST
UNE BONNE ANNÉE
POUR LA CGN»



CONSEIL D'ADMINISTRATION GROUPE CGN SA

	Depuis
Rémi Walbaum président*, à Bussigny	2011
Charles Burkard administrateur*, à Genève	2014
Denis Décosterd administrateur*, à Lausanne	2012 jusqu'au 05.06.2015
Jean Denais administrateur, à Thonon	2009
Bertrand Duchoud administrateur*, à St-Gingolph	2012
Fabienne Freymond Cantone administratrice*, à Nyon	2014
Jérémie Lagarrigue administrateur, à Prévèrenge	2015 dès le 05.06.2015
Jean-Marc Mermoud administrateur*, à Chambésy	2012
Jacques Moret administrateur, à Genève	2015 dès le 05.06.2015
Yves de Siebenthal administrateur, à Genève	2006

*Délégués des pouvoirs publics

CONSEIL D'ADMINISTRATION CGN SA

	Depuis
Rémi Walbaum président, à Bussigny	2012
Charles Burkard administrateur, à Genève	2014
Fabienne Freymond Cantone administratrice, à Nyon	2014
Jérémie Lagarrigue administrateur, à Prévèrenge	2015
Stéphane Montangero administrateur**, à Lausanne	2013

**Représentant du personnel



Membres des Conseils d'administration des 3 sociétés

**CONSEIL D'ADMINISTRATION
CGN BELLE ÉPOQUE SA**

	Depuis
Maurice Decoppet président, à Saint-Sulpice	2012
Jean-Marc Mermoud administrateur, à Chambésy	2012
Catherine Labouchère administratrice, à Gland	2015 dès le 05.06.2015
Rémi Walbaum administrateur, à Bussigny	2012
Laurent Wehrli administrateur, à Montreux	2012

DIRECTION

Luc-Antoine Baehni
Directeur général

Peter Voets
Directeur marketing, ventes et opérations dès le 20.04.2015

Michael Gaberthuel
Directeur financier

Patrick Jordan
Directeur ressources humaines

Eric Soret
Directeur technique

Le Conseil d'administration de Groupe CGN SA a siégé 10 fois en 2015. Il s'est organisé en divers comités (état au 31.12.2015).

Comité de nomination et rémunération

R. Walbaum (président) - Ch. Burkard - B. Duchoud - F. Freymond Cantone

Comité technique

Y. de Siebenthal (président) - J.-M. Mermoud - J. Lagarrigue

Comité finances, risques

F. Freymond Cantone (présidente) - Ch. Burkard - B. Duchoud - S. Montangero

Comité offre et marketing

J.-M. Mermoud (président) - M. Decoppet - L. Wehrli

Comité culture d'entreprise

R. Walbaum (président) - S. Montangero

Groupe d'accompagnement transfrontalier

R. Walbaum (président) - J. Denais - S. Montangero - L. Wehrli



Mesdames et Messieurs les actionnaires,

L'année 2015 a été une bonne année. Malgré le franc fort et deux pannes importantes sur des bateaux Belle Époque, le nombre de passagers a pu légèrement progresser et le résultat financier de l'entreprise correspond aux attentes élevées de nos commanditaires de prestations.

Le Conseil d'administration et la direction ont poursuivi de manière déterminée la mise en œuvre de la stratégie 2020. Je souhaite relever ici les avancées et défis des axes principaux de cette stratégie.

CGN⁺MOBILITÉ

STRATÉGIE 2020

Le Conseil d'administration a intensifié ses efforts visant à pérenniser les trois lignes transfrontalières de la CGN. De nombreuses séances ont été tenues à Lausanne, Thonon et Annecy afin de dégager un consensus, une «feuille de route» commune permettant une vision claire des investissements à venir.

La CGN se trouve réellement à un tournant de son développement. Les bateaux utilisés actuellement sur les lignes N1-N2-N3 ont entre 30 et 60 ans d'âge. Il s'agit de procéder à leur remplacement dans un horizon temps que l'on ne peut plus repousser indéfiniment. En effet, des bateaux comme ceux de la classe «Henry-Dunant»/«Général-Guisan» doivent impérativement être remplacés pour que la CGN puisse continuer à offrir ses services de mobilité. Ces remplacements sont nécessaires pour des questions d'obsolescence, de compatibilité avec l'évolution des normes, mais aussi de confort et de sécurité.

Clairement, tous les efforts du Conseil d'administration et de la direction seront dirigés en 2016 en vue du financement et de la construction de nouveaux bateaux de transport public. Le travail est bien engagé avec les pouvoirs publics et autorités organisatrices vaudoises et françaises et nous espérons vivement aboutir sur ce dossier en 2016.

Le groupe d'accompagnement transfrontalier qui avalisera le plan d'affaires de la CGN en matière de mobilité a également été rendu attentif à la nécessité de planifier des améliorations aux infrastructures portuaires et aux parkings d'échange, en France et en Suisse.

CGN⁺HORIZONS CGN⁺EXCLUSIVE

STRATÉGIE 2020

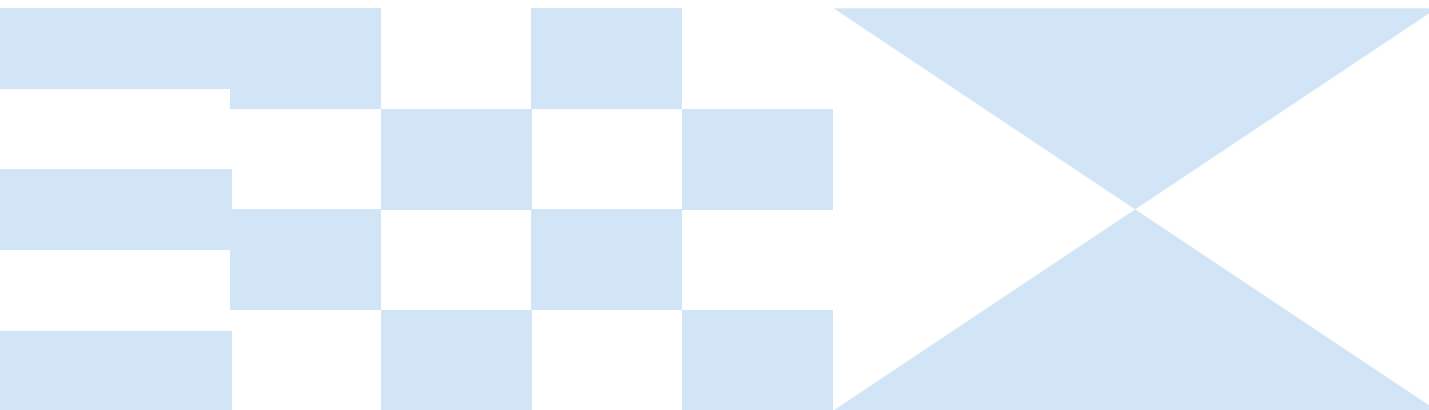
Le volet touristique de la CGN est essentiellement mis en valeur par la flotte Belle Époque de la CGN. Ces huit bateaux qui forment un ensemble patrimonial unique au monde, classés monuments historiques, mettent en valeur tout l'arc lémanique.

Grâce à des investissements considérables, financés par des fonds privés – via l'Association des Amis des Bateaux à Vapeur du lac Léman (ABVL) – et publics, ces magnifiques bateaux continuent de sillonner le lac, surtout en été.

Ne nous le cachons pas: le défi technique est permanent et maintenir des bateaux centenaires en état de naviguer n'est pas une mince affaire.

Pour nos activités touristiques, il est essentiel de mettre en valeur une offre de restauration correspondant aux attentes de notre clientèle. Le Conseil d'administration et la direction sont déterminés à accroître l'attractivité de l'offre touristique CGN en portant une attention particulière à cette activité.

Pour le secteur CGN-Exclusive, relevons que, en raison de l'affectation prioritaire de nos bateaux sur les secteurs CGN-Mobilité et CGN-Horizons, les perspectives de croissance des croisières privées sont limitées. Dans ce domaine, l'accent sera mis sur la qualité du service plutôt que la quantité.



CGN+TECHNIQUE

STRATÉGIE 2020

Les compétences du chantier naval de la CGN n'ont pas cessé de se développer ces dix dernières années. Avec les rénovations du « Vevey », puis de l' « Italie », un nouveau pas a été franchi puisqu'il s'agit plutôt de reconstruction. Cette expertise est désormais reconnue, puisque de nombreux clients externes font désormais appel à CGN-Technique pour des travaux demandant des compétences particulières.

Nul doute que cette expertise sera utile à l'heure du renouvellement de la flotte Mobilité.

CULTURE D'ENTREPRISE

Le projet d'évolution de la culture « CGN+ » avance à satisfaction. Le Conseil d'administration veille à développer une culture ouverte à l'innovation, mettant l'accent sur le service à la clientèle et la culture participative. Une nouvelle charte d'entreprise a été élaborée par la direction et le partenaire social. Son slogan, « RESP », soit : « Respect, Engagement, Service et Professionnalisme » correspond à la culture souhaitée par le personnel, la direction et le Conseil d'administration.

DÉFIS ET REMERCIEMENTS

Les défis sont importants. Ils touchent à la fois des sujets de fond comme la culture participative et des sujets très concrets comme l'acquisition urgente de nouveaux bateaux de transport public et la rénovation de notre flotte Belle Époque.

Pour affronter ces défis, la CGN a la chance de pouvoir compter sur un Conseil d'administration qui a fait preuve d'assiduité et d'engagement en 2015 : qu'il en soit ici chaleureusement remercié.

La mise en œuvre de la stratégie 2020 et la bonne marche de l'entreprise ne seraient pas possibles sans des collaborateurs, des cadres et une direction motivés et engagés. Je souhaite les remercier vivement pour le bon travail accompli durant l'année écoulée.

Je souhaite également remercier nos actionnaires publics et privés, les services cantonaux, fédéraux et français qui accompagnent le développement de la CGN, ainsi que les associations patrimoniales qui nous soutiennent dans les activités de CGN Belle Époque.

Je terminerai en remerciant nos clients, grâce auxquels la CGN peut continuer à se développer et à s'améliorer !

Merci à tous et au plaisir de vous revoir à bord en 2016 !

R. Walbaum
Président



Pour le Groupe CGN, l'année 2015 a été une année réjouissante, tant sur le plan des résultats que sur celui de la fréquentation. En effet, le tassement des recettes a été compensé par une bonne maîtrise des charges. La baisse du prix du pétrole n'est pas étrangère à ce bon résultat financier.

De nombreux projets sont en phase d'étude ou de réalisation. La CGN profite de la croissance démographique de l'arc lémanique et de la bonne conjoncture économique de la région. C'est dans ce contexte largement positif que s'inscrivent les réalisations et projets suivants :

PENDULAIRES AUGMENTATION RALENTIE

La hausse de fréquentation sur les lignes N1, N2 et N3/N4 reliant les côtes suisses et françaises s'est ralentie en raison des limitations de capacité de la flotte actuelle de la Compagnie.

La ligne N1 a cependant encore dû être renforcée par la mise en place d'une « doublure » le matin à 07h00. Les lignes N3 et N4 ont été fusionnées, ce qui a causé une baisse légère de fréquentation, baisse que nous estimons cependant passagère. La desserte sur Thonon a été renforcée dès la fin 2015 par un aller-retour supplémentaire dans l'après-midi.

Pour assurer la pérennité de ces trois lignes, des investissements en nouveaux bateaux et en infrastructures portuaires sont nécessaires. La CGN travaille, de concert avec les autorités françaises et suisses, à un plan d'affaires sur dix ans permettant de planifier le développement de la CGN dans le domaine de la mobilité.

TOURISME LÉGÈRE BAISSÉ DUE AU FRANC FORT

Le cours du franc suisse, particulièrement élevé, a eu un impact négatif, bien que limité, sur la fréquentation touristique au départ de la côte française. Heureusement, la qualité de l'offre, la fidélité de notre clientèle suisse et diverses actions marketing spéciales ont limité la baisse.

Nous relèverons ici le succès de la nouvelle offre mise en place avec la croisière du soir le long de Lavaux effectuée par le « Rhône ». Cette offre sera renforcée en 2016 et aura lieu tout l'été.

Notons aussi le succès du bateau « Vevey », récemment rénové, en particulier dans son désormais classique « tour du Haut-lac supérieur ».

PAS DE CROISSANCE SANS DÉBARCADÈRES

L'accueil de nos clients ne correspond plus au standard que des passagers du XXI^e siècle sont en droit d'attendre d'une Compagnie moderne. Les salles d'attente à nos embarcadères principaux sont soit vétustes (Ouchy-Evian), toujours sous-dimensionnées (Nyon et Evian) et parfois inexistantes (Thonon).

Cette situation pénible est reconnue par le Conseil d'administration qui a inclus cette problématique dans sa réflexion à long terme sur le développement de la Compagnie.

Relevons ici que les places d'amarrage suffisent juste à la flotte actuelle. Le développement du transport lacustre lémanique passera donc également par une réflexion de fond sur l'aménagement de ports protégés supplémentaires à Lausanne, Nyon, Evian, Thonon et peut-être à Morges et sur la Riviera.

RENFORCEMENT NÉCESSAIRE DES MOYENS AFFECTÉS À LA MISSION DE TRANSPORT PUBLIC

La CGN est bien équipée pour répondre à sa mission touristique. En cours de rénovation, la flotte « Belle Époque » est un instrument de promotion touristique unique au service des cantons riverains. Par contre, la CGN est sous-équipée pour répondre correctement à sa mission de transport public. Cette sous-dotation est mise en évidence par l'impossibilité de répondre à la demande d'un horaire cadencé à l'heure sur la N1 (Lausanne-Evian), par l'engagement de bateaux non adaptés sur la N2 (Lausanne-Thonon), et par la saturation de la N3 (Nyon-Yvoire). Nos clients transfrontaliers souffrent de ces insuffisances. Nous comprenons leur situation et les remercions pour leur patience et leur compréhension.

PERSPECTIVES 2016-2017

LE POTENTIEL EST LÀ

La CGN, avec l'appui de la France et des cantons suisses, en particulier du canton de Vaud, peut apporter une contribution écologique importante dans le cadre du développement des transports entre la France et la Suisse. De 4000 à 10 000 personnes, suivant la saison, traversent déjà quotidiennement le lac entre la Suisse et la France avec la CGN. Ces chiffres peuvent être doublés moyennant des investissements en nouveaux bateaux, en places d'amarrages et en nouvelles lignes transfrontalières. Ce transfert de la route au bateau permettrait de reporter 1% à 2% d'usagers de l'autoroute sur le lac. Ces chiffres modestes en pourcentage sont importants en absolu. Il s'agit d'«économiser» 2000 voitures quotidiennes sur le contournement de Lausanne en convaincant leurs conducteurs de prendre le bateau. Les retombées indirectes positives, en termes d'économies de places de parc, par exemple, ou de réduction des émissions de Co2, sont importantes.

PROJETS 2016-2017

Conformément à la stratégie décidée par le Conseil d'administration, la direction avancera et progressera sur les quatre axes définis.

CGN-MOBILITÉ

Parallèlement aux études en cours visant à renforcer et pérenniser le trafic transfrontalier, la CGN poursuit un dialogue étroit avec le GTE (groupement transfrontalier européen) et l'association des pendulaires du Léman afin d'améliorer, dans la mesure du possible, ses services. En 2016, d'importants investissements liés à la sécurité seront effectués sur les bateaux et testés au cours d'un grand exercice conduit par le service de sécurité civil et militaire du canton de Vaud.

CGN-HORIZONS

La direction travaillera avec l'ABVL et les services cantonaux concernés pour terminer la rénovation du bateau «Italie». Une réflexion marketing est aussi engagée pour accroître les revenus liés aux croisières touristiques, pour améliorer l'horaire et pour répondre encore mieux aux attentes de nos clients, notamment dans le secteur de la restauration.

CGN-EXCLUSIVE

La remise en service du «Vevey» et bientôt de l'«Italie», permet d'offrir à la location des bateaux à roues à aubes économiques en toute saison. Ce secteur, moins important en volume que les croisières à l'horaire, contribue positivement à l'équilibre financier du Groupe. Il faut cependant constater que, en raison de la mobilisation fréquente

des bateaux «Henry-Dunant» et «Général-Guisan» sur la N2, l'objectif de croissance ne peut être que modeste.

CGN-TECHNIQUE

La rénovation de nos ateliers permet de renforcer encore ce pôle de compétences. Des engagements de techniciens spécialisés et polyvalents permettent d'effectuer de nombreux travaux à la CGN par nos propres collaborateurs et de limiter ainsi la sous-traitance. Relevons les travaux importants effectués par CGN-Technique en 2015 avec la rénovation du bateau «Italie» et divers travaux pour des clients externes.

Nous relèverons aussi le développement du pôle de compétence «sécurité», en particulier l'expertise unique en Suisse de l'atelier agréé pour la vente et la révision des nacelles et toboggans d'évacuation auto-gonflants.

CGN+, CGN 2.0 ET REMERCIEMENTS

Nous sommes engagés, avec notre partenaire social, dans un projet ambitieux du développement de la CGN. Ce projet CGN+ prend en compte les valeurs de notre Compagnie (Respect, Engagement, Service, Professionnalisme), les besoins de nos clients et les attentes de nos collaboratrices et collaborateurs.

Ce projet novateur, qui s'inscrit dans la stratégie 2020, doit préparer la CGN à devenir une CGN 2.0, une CGN agile, disposant de bateaux et de services correspondant aux attentes des clients du XXI^e siècle. Ainsi, un effort important est consacré et continuera d'être déployé dans le domaine du site internet et des versions pour mobiles et tablettes.

Je souhaite ici adresser mes plus vifs remerciements aux cadres, aux collaboratrices et aux collaborateurs de la CGN qui ont œuvré au succès de la Compagnie en 2015, qui s'engagent pour le projet CGN+ et pour une CGN moderne et dynamique.

L.-A. Baehni
Directeur général



EXERCICE 2015: BONS RÉSULTATS DANS LA CONTINUITÉ DES EXERCICES PRÉCÉDENTS

L'exercice 2015 est caractérisé à la fois par des produits ainsi que des charges d'exploitation en hausse de respectivement 1.9% et 2.2%. Cet exercice permet d'assurer un taux de couverture des charges de 72%.

COMPTES (EN MILLIERS DE CHF)	2015	2014	2013	2012
Charges d'exploitation*	37 925	37 612	36 782	37 654
Produits d'exploitation*	27 241	27 341	26 839	27 632
Dont: produits de transport nets	24 344	24 157	24 177	25 259
Indemnités des cantons de Vaud, Genève, Valais, Confédération et France	10 659	10 432	9 837	9 654
Dont contribution touristique des cantons:				
• de Vaud	5 745 (73.2%)	5 424 (70.0%)	4 896 (68.5%)	4 758 (67.3%)
• de Genève	1 542 (19.7%)	1 790 (23.1%)	1 791 (25.0%)	1 902 (26.9%)
• du Valais	557 (7.1%)	536 (6.9%)	464 (6.5%)	414 (5.8%)
Taux de couverture des charges**	72%	72%	73%	73%

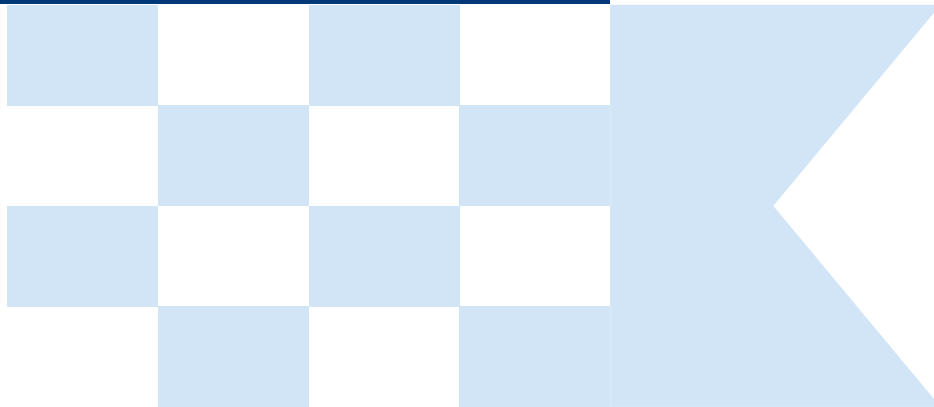
* Hors comptabilisation des écritures relatives au projet « Italie ».

** Le taux est obtenu en divisant la somme des produits d'exploitation et du compte de résultat par le total des charges, hors « Italie » et indemnités $(27241+24)/37925 = 72\%$.

PASSAGERS	2015	2014	2013	2012
Total transportés	2 242 530	2 227 196	2 185 634	2 268 644
Dont: • services réguliers	2 174 157	2 156 187	2 118 433	2 203 741
• croisières à thème	6 699	4 850	6 492	4 634
• croisières privées	61 674	66 159	60 709	60 269
Ports desservis	40	40	40	40
Kilomètres parcourus (sans service technique)	491 308	496 152	511 948	523 975
Personnel employé (EPT)	196	188	183	172



«2242530
PASSAGERS
TRANSPORTÉS»



Depuis début 2015, des changements organisationnels ont eu lieu avec le regroupement en un seul département des secteurs marketing, vente, gestion tarification et exploitation. La CGN a accueilli M. Peter Voets fin avril pour diriger cette nouvelle entité.

VENTES

TRANSPORT PUBLIC

La fréquentation sur les lignes de transport public est restée stable avec une hausse de 0.2% par rapport à 2014. La demande continue cependant d'être forte, mais le manque de moyens freine son développement. Près de 45% des passagers transportés par la CGN en 2015 l'auront été avec seulement 4 bateaux sur une flotte totale en activité de 17 bateaux. Cette demande démontre le potentiel de développement, mais se heurte aujourd'hui à des besoins d'investissement. Alors que la ligne N1 a encore vu son trafic augmenter légèrement avec une hausse de 1.3%, les lignes vers Thonon (N2) et Yvoire (N3) ont accusé une baisse respectivement de -0.6% et -2.6%. Au-delà de la frustration des clients (capacité non adaptée, confort mis à rude épreuve, etc.), le risque d'annulation est grand lors de pannes éventuelles et s'accroît lors des révisions des bateaux utilisés pour CGN-Mobilité.

TRANSPORT TOURISTIQUE

Malgré l'été ensoleillé, la fréquentation n'a pas été à la hauteur de ce qui était attendu, les diverses phases caniculaires freinant les excursions sur le lac. L'offre touristique a tout de même attiré 1.3% de plus de passagers que l'année précédente. Un nouveau produit « Afterwork » a été lancé et a rencontré un franc succès. L'affluence sur le « Rhône » a été augmentée de plus de 30% sur la croisière du soir par rapport à l'année précédente. Ceci a démontré qu'afin de stimuler la demande, il faut travailler sur la tarification et créer des produits adaptés aux différents types de clientèle, chose qui sera développée davantage l'année prochaine.

CROISIÈRES PRIVÉES

L'activité de location a connu à nouveau un bon succès avec un chiffre d'affaires total réalisé de CHF 2 481 000. Il est utile de rappeler que cette activité, bien que ne représentant que 3% des passagers, contribue à hauteur de 10% au chiffre d'affaires transport. Par ailleurs, les avantages apportés par cette clientèle sont nombreux, à savoir qu'elle n'est pas « météo-dépendante » et la fréquentation est garantie et confirmée à l'avance.

RESTAURATION

2015 a été l'année de reprise de la restauration sur le bateau « Savoie » par la société LakeGourmet en lieu et place de Philippe Chevrier Le Traiteur. Ce changement, qui a permis une baisse générale des prix d'environ 30%, s'est traduit par une fréquentation en hausse sur le « Savoie » de 6.6%. La qualité des repas n'a pas été en reste avec un taux de satisfaction de plus de 80%. Bien entendu, les efforts resteront focalisés sur l'amélioration de ce taux.

La société LakeGourmet a recruté un nouveau directeur en la personne de M. Charles Bertschy. Ce dernier a pris ses fonctions en février 2015 et travaille étroitement avec le département marketing de la CGN en vue d'optimiser l'offre combinée croisière/restauration.

MARKETING

E-COMMERCE ET MARKETING DIGITAL

Depuis le 1^{er} octobre 2015, les activités digitales et e-commerce ont été regroupées dans un nouveau service dédié. La mission de ce service est de développer les ventes en ligne via une optimisation des moyens de communication digitaux ainsi qu'une amélioration du site internet. La séparation des activités marketing traditionnelles et digitales permet une plus grande autonomie au niveau budgétaire ainsi qu'une concentration des ressources humaines.

GESTION TARIFICATION ET CONTRÔLE

SWISSPASS

La CGN, en tant que membre de l'Union des Transports Publics, a pris part à la mise en place du système Swisspass. Ce titre de transport, mis en circulation le 1^{er} août 2015 et dont les données ne sont pas affichées sur la carte, doit être contrôlé au moyen de lecteurs électroniques. De nombreux soucis informatiques générés par la lenteur des serveurs de l'émetteur de la carte ont empêché le bon fonctionnement de ce nouveau système pendant plusieurs mois et ont donc affecté le travail du personnel navigant. Une solution a été mise en place depuis décembre 2015 et semble donner pleine satisfaction.

EXPLOITATION

SÉCURITÉ

Un audit a été réalisé en septembre par l'Office Fédéral des Transports. Celui-ci a concerné aussi bien les bateaux et les débarcadères que la gestion du personnel navigant. Le rapport final d'audit ne fait cas d'aucun manquement majeur. Nous sommes satisfaits d'avoir pu à nouveau démontrer le sérieux de la CGN en matière de respect des réglementations en vigueur.

Depuis début 2015, des films informant des procédures d'évacuation et de sécurité ont été créés et sont diffusés sur les écrans à bord des bateaux. Ceci permet de renforcer encore l'aspect sécuritaire sur les lignes Mobilité à très forte fréquentation.

OPÉRATIONS

L'hiver a mis le service exploitation à rude épreuve avec l'arrêt durant trois jours au mois de février de toutes les traversées Mobilité pour raisons météorologiques. Les usagers des lignes N1 Lausanne-Evian, N2 Lausanne-Thonon et N4 Nyon-Chens-sur-Léman ont été avertis de ces interruptions au moyen des services SMS ainsi que du site internet.

L'été 2015 a, quant à lui, aussi été particulièrement mouvementé au niveau opérationnel avec les pannes successives des bateaux « Genève », « Simplon », et « Montreux ». Malgré ces nombreux défis, la quasi-totalité des services ont pu être maintenus y compris la croisière du soir entre Lausanne et Yvoire opérée par le Beau-Rivage Palace.

SAUVETAGE SUR LE LAC

Il n'est pas rare que la CGN porte secours à des plaisanciers ou nageurs en difficulté. Par exemple, la journée du 13 août, l'aspirant capitaine M. Formosa et son équipage ont fait preuve d'une grande maîtrise en portant secours à un navigateur ayant chaviré lors de la tempête qui s'est abattue sur le Lac Léman.

N4 NYON-CHENS-SUR-LÉMAN

Depuis le 7 septembre et suite à la décision du Préfet de la Haute-Savoie de fermer le parking situé à côté du débarcadère de Chens-sur-Léman, la ligne de transport public N4 a été fusionnée avec la ligne N3 Nyon-Yvoire. Ce changement a largement été annoncé via communiqués de presse, affichage à bord des bateaux et sur les débarcadères, SMS et site internet. Il n'y a pas eu de répercussions particulières au niveau opérationnel. Il est à noter cependant que le débarcadère d'Yvoire est moins bien protégé de la bise ce qui risque d'avoir des incidences sur la fiabilité de la desserte.

POLITIQUE GÉNÉRALE DES RESSOURCES HUMAINES (RH)

La CGN porte un soin tout particulier à une politique moderne et équilibrée dans le domaine des RH. Un travail important a été accompli dans ce domaine, sous la supervision du directeur RH de l'entreprise, M. P. Jordan, en étroite collaboration avec les membres de la direction et les représentants du personnel.

Notons ici que la CGN, par son activité et en incluant le personnel de restauration et les sous-traitants dans le domaine technique, donne du travail directement et indirectement à près de 500 personnes sur l'arc lémanique.

CCT D'ENTREPRISE (CONVENTION COLLECTIVE DE TRAVAIL)

La CCT d'entreprise assure un cadre de fonctionnement satisfaisant pour tous ainsi que la paix du travail. Elle permet aussi des processus clairs en cas de litige. Elle arrivera à échéance en 2016 et est en cours de renouvellement pour une période de 4 ans. De manière générale, le partenariat social à la CGN est bon et constructif.

EFFECTIFS ET FORMATION

En 2015, la CGN a employé 231 personnes ou 188 «équivalents plein-temps» et 8 apprentis. 34 collaborateurs ont été promus à un grade supérieur grâce à un effort particulier de la formation dans le domaine de la navigation.



«500 EMPLOIS
DIRECTS
ET INDIRECTS»

ÉVOLUTION DE LA CULTURE D'ENTREPRISE

Un ambitieux projet d'évolution de la culture d'entreprise s'est déroulé en 2014 et s'est poursuivi en 2015. Il a pour objectif de faire évoluer les comportements, le fonctionnement et les processus de la CGN en vue de réaliser la stratégie 2020 et être ainsi en phase avec l'évolution de l'environnement de la CGN.

Ce projet, dénommé CGN+, permet de remettre l'humain, la communication et la prise en compte des clients de la Compagnie au centre des préoccupations.

En 2015, de nombreux ateliers ont été conduits avec les collaborateurs et collaboratrices de la CGN sur ces différents thèmes. Ce processus participatif, dont les étapes ont été convenues avec le Conseil d'administration et les représentants du personnel, a débouché sur un ambitieux programme de formation et diverses mesures qui ont été mises en œuvre dès 2015 et se prolongeront dans les années qui suivent.

La charte d'entreprise a été révisée et a mis en exergue les 4 valeurs fondamentales de la CGN : Respect, Engagement, Service et Professionnalisme.

PERSPECTIVES 2016-2017

En 2016, il est prévu de procéder à un renforcement de nos effectifs par plus de 6 engagements, surtout dans le personnel navigant, mais aussi au service technique, pour affronter les défis à venir. Notons en particulier des engagements de bateliers et de mécaniciens formés dès le printemps et qui navigueront dès l'été 2016. Le personnel a également été renforcé afin de pouvoir répondre positivement à la demande de sociétés tierces en matière de maintenance et formation.

CAISSE DE PENSIONS

Le Comité interne de la Caisse de pensions, composé de MM. O. Chenux, S. Prélaz et M. Bel (pour le personnel) et P. Jordan, M. Gaberthuel et L.-A. Baehni (pour l'entreprise) a suivi de près la gestion de PROFELIA.

En raison de la situation boursière fin 2015, le taux de couverture de la Caisse de pensions a baissé à 97%. Cette dégradation a incité le Conseil d'administration à prendre des mesures d'assainissement en allouant CHF 700 000 fin 2015 au redressement de la Caisse de pensions de la CGN. Cet effort exceptionnel a pu être pris en raison des bons résultats financiers de l'année.

COLLABORATION AVEC LES SERVICES DE L'EMPLOI

La CGN collabore étroitement avec les services de l'emploi du canton de Vaud et de la ville de Lausanne en offrant des emplois temporaires à des chômeurs en fin de droit. Ces derniers ont la possibilité d'effectuer des travaux formateurs et qualifiants permettant une réintégration facilitée dans le monde de l'emploi.

Ce sont en permanence environ dix demandeurs d'emploi qui travaillent à la CGN et, grâce aux stages formateurs effectués au chantier naval, nombreux sont ceux qui ont pu retrouver un emploi rémunéré, parfois à la CGN.

En 2015, ce sont plus de 38 demandeurs d'emploi qui sont passés par notre chantier naval pour une période comprise entre 3 semaines et 3 mois. À noter que la CGN bénéficie, elle aussi, de ces programmes, puisque ces employés temporaires fournissent un travail d'appoint fort apprécié.

ENTRETIENS ET INVESTISSEMENTS

Sous la conduite de M. E. Soret, directeur technique et de M. D. von Flüe, directeur technique adjoint et chef de la maintenance de la flotte, la direction technique de la CGN a dépensé 4,2 millions de francs pour l'entretien des bateaux, des débarcadères et des installations de chantier.

Les travaux les plus notables ont concerné :

- La remotorisation du bateau «Henry-Dunant» : les deux moteurs de propulsion ont été changés.
- La révision complète des moteurs de propulsion du NAVIBUS® «Genève».
- Le pont principal du «Lausanne» a été remplacé par un revêtement en résine, comme cela avait été fait précédemment au pont supérieur.
- Le renouvellement d'une partie du mobilier du salon historique du «Montreux» ainsi que le tapis du salon 1^{re} classe, grâce au soutien financier de l'ABVL.
- Dans le cadre de l'amélioration de la sécurité des bateaux historiques, de nouveaux dispositifs d'étanchéité des roues à aubes ont été mis en place sur «La Suisse» et le «Simplon».
- Des investissements importants ont été effectués sur des appareils de chocs et places d'amarrage au chantier naval.
- Un des appareils de chocs de la gare lacustre d'Ouchy a également été reconstruit.

Malheureusement, la flotte de la CGN a été affectée en 2015 par deux avaries importantes. Une erreur dans le graissage de la machine du «Simplon» a conduit à l'arrêt de ce bateau pendant un mois. Par ailleurs, le surchauffeur du «Montreux», une pièce importante dans l'alimentation en vapeur de la machine, a, après plusieurs réparations, définitivement rendu l'âme. Son remplacement est un grand défi technique et sa fabrication prendra plusieurs mois. Une remise en service du «Montreux» ne sera possible, au plus tôt, qu'en 2017.

DIVERSIFICATION, TRAVAUX POUR TIERS ET INVESTISSEMENTS AU CHANTIER

Le service technique, dans une perspective de diversification et de valorisation de ses installations comme de ses compétences, a procédé à des travaux de maintenance lourds sur divers bateaux privés dont le «Walkyrie». Ces travaux contribuent de manière importante à l'amélioration du chiffre d'affaires de la CGN.

Dans le cadre des investissements nécessaires aux grands projets, un banc de découpe plasma a été acquis. Il est prévu en 2016 de continuer de renouveler le parc technique des ateliers par l'achat d'une plieuse et d'un cisaille à commande numérique.

RÉNOVATION «ITALIE»

Le service technique et en particulier le bureau technique, supervisé par M. E. Glauser, a démarré les travaux de rénovation du bateau «Italie» de 1908.

Fort de l'expérience de la rénovation du «Vevey», les travaux ont pu avancer à satisfaction. Par ailleurs, certaines améliorations, notamment en matière de motorisation et de stabilité, ont pu être apportées.

Cette rénovation a mobilisé l'essentiel des énergies du chantier naval en 2015 et devrait être terminée en automne 2016.

Environ 70 000 heures de travail seront nécessaires à la rénovation de ce bateau.



SÉCURITÉ

Le service technique, en collaboration avec l'exploitation ainsi que les corps de sapeurs-pompiers français et suisses, travaille constamment à l'amélioration de la sécurité à bord avec l'installation et la maintenance du matériel de sauvetage, des Zodiacs, des radars, des systèmes d'extinction et d'évacuation.

COMMISSION PATRIMONIALE

La CGN a travaillé étroitement avec la Direction Générale de la Mobilité et des Routes (DGMR), le Conservateur des Monuments historiques, l'Association des Amis des Bateaux à Vapeur du lac Léman (ABVL) et l'Association Patrimoine du Léman (APL) dans le cadre de la Commission patrimoniale pour finaliser la planification des travaux sur l'« Italie ».

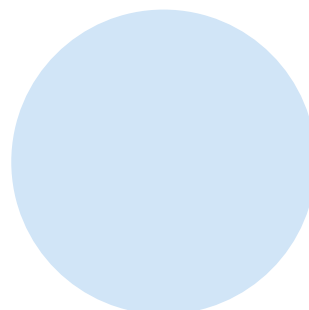
À noter l'apport important et indispensable de l'Association des Amis des Bateaux à Vapeur du lac Léman (ABVL) et de Pro Vapore dans les travaux de rénovation de la flotte. L'ABVL (et Pro Vapore) assument l'essentiel du financement de l'« Italie » et les travaux de réparation du surchauffeur du « Montreux ».

PERSPECTIVES 2016-2017

Au vu de la charge de travail considérable du service technique qui suit de nombreux projets importants, un renforcement en ressources humaines a été décidé, notamment dans le domaine de la mécanique.

Le bureau du service technique a été agrandi pour permettre une meilleure efficacité et pour accueillir un dessinateur supplémentaire, le responsable des ventes externes, le service des achats et une salle de réunions.

La planification pour l'acquisition de futurs bateaux de transport public a débuté. Si, comme la CGN l'espère, ces projets se concrétisent, un renforcement supplémentaire du service technique devra être décidé.



Le service financier, sous la direction de M. M. Gaberthuel, tient les comptes de la Compagnie et veille à fournir à la direction générale, au Conseil d'administration et aux collectivités publiques, les chiffres nécessaires à la bonne conduite du Groupe et de ses filiales. Il est aussi responsable du service informatique ainsi que du département des achats.

CONVENTION CGN - CANTONS

Les prestations de la Compagnie sont commandées, par le biais de conventions avec la CGN, par les cantons lémaniques et la Confédération suisse. Cette commande annuelle permet à la CGN d'équilibrer son compte d'exploitation. Elle est complétée par des conventions conclues avec la Haute-Savoie, la Communauté de Communes du Pays d'Évian, la Communauté de Communes du Bas-Chablais et la Commune de Thonon pour les prestations fournies sur la côte française.

Un contrat de prestations forfaitaire a été conclu pour une durée de cinq ans, de 2014 à 2018, entre le Groupe CGN et le canton de Genève, pour une valeur moyenne proche de 2 millions de francs par an.

COMPTES 2015

Hors éléments liés au financement du projet « Italie », les comptes 2015 sont très similaires aux comptes 2014. Le produit des transports net est en hausse de 0.9% grâce à la hausse des rétributions de CH-Direct sur les abonnements généraux, ½ tarifs et autres cartes journalières. Les charges d'exploitation évoluent elles aussi de manière similaire à l'année précédente, les coûts supplémentaires au niveau des charges salariales liés au renforcement des effectifs étant compensés par des économies de carburant, tant en termes de prix que de quantité consommée.

Le montant des subventions étant calculé sur la base du budget approuvé par les cantons et la Confédération, il est important de relever que le résultat 2015 est supérieur d'environ 3% à ce budget. Ce résultat a pu être obtenu grâce à une bonne maîtrise des coûts, les recettes de transport étant inférieures au budget de près de 5%.

Le taux de couverture des charges demeure stable à 72%. Ces résultats sont donc satisfaisants et correspondent aux contrats de prestations avec les collectivités publiques.

Les comptes 2015 ont été approuvés par l'Office Fédéral de Transports (OFT) en date du 22 mars 2016.



CASH-FLOW ET INVESTISSEMENTS FUTURS

Pour une société dont les actifs (valeur à neuf) valent environ 150 millions de francs et sachant que ces actifs sont amortis sur une moyenne de 33 ans pour les bateaux, les besoins en investissements, uniquement pour le maintien de la valeur, devraient se monter à 6 millions de francs par an au minimum selon les critères de bonne gestion couramment admis. Détenant une flotte de dix-neuf bateaux, la CGN devrait pratiquement acheter ou rénover un bateau chaque année pour éviter une dégradation de l'état de la flotte.

Or, le cash-flow structurel de la CGN, suite à l'assainissement des comptes de 2012, a été réduit à un peu plus de 2 millions de francs, ce qui est insuffisant pour faire face d'une part aux remboursements de dettes de leasing et d'autre part aux investissements nécessaires.

Un programme d'investissement à long terme doit donc être convenu entre les cantons propriétaires et la CGN afin de maintenir la valeur de la flotte au niveau actuel.

INFORMATIQUE

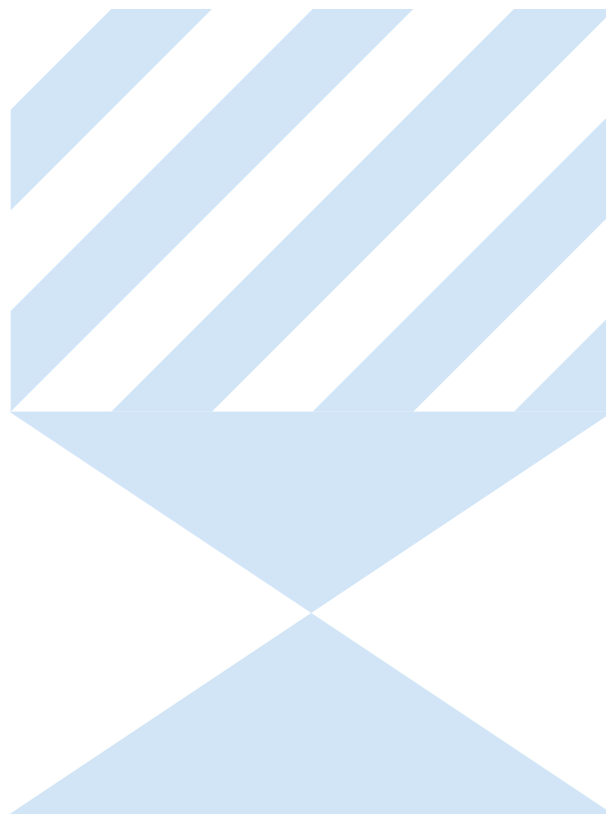
De manière générale, le service informatique joue un rôle de support aux différents services de l'entreprise et doit veiller à leur mettre à disposition les meilleurs outils informatiques disponibles pour une gestion efficace des tâches de chacun. Le développement informatique au sein de l'entreprise a également pour objectif de suivre les dernières évolutions en matière d'innovation technologique et de sécurité, que ce soit au niveau de l'infrastructure ou des logiciels. Un audit informatique, mené en 2014, a conduit à diverses améliorations et à la décision de renforcer le service informatique sur le plan personnel et budgétaire.

ACHATS

Le service des achats revêt un rôle important au sein de la société. Si sa tâche prioritaire demeure d'acheter les fournitures et services nécessaires à l'entretien de la flotte et des infrastructures au meilleur prix, tout en respectant les délais ainsi que la qualité des produits acquis, son rôle consiste également dorénavant à veiller au respect des diverses normes et procédures mises en place au sein de l'entreprise (documentation des offres, respect des budgets, etc.).

SCI (SYSTÈME DE CONTRÔLE INTERNE)

Une analyse des risques a été réalisée par la direction de la société. Cette analyse traite des principaux risques auxquels la Société est exposée et de la pertinence des mesures prises afin de réduire leur impact. Il s'agit notamment des processus de vente, achats, salaires, immobilisations, clôture des comptes, trésorerie, informatique ainsi que les risques stratégiques. Suite à la restructuration de la Société, l'analyse des risques a été étendue à l'ensemble du groupe et traitée de manière consolidée. Ce document a été examiné par le Conseil d'administration en date du 10 février 2016.



FRÉQUENTATION EN HAUSSE

La densification et l'accroissement de la population lémanique, la saturation des routes et le basculement des usagers de la route sur des solutions de transports publics sont des facteurs qui tendent à accroître le flux de frontaliers lacustres.

Le dynamisme économique de la région lémanique a rendu indispensable, dans de nombreux secteurs (hospitalier par exemple), le recours aux travailleurs frontaliers.

Par ailleurs, on voit se développer des flux de passagers de Suisse vers la France, notamment pour chercher des logements meilleur marché.

Les schémas ci-contre montrent que, quelles que soient les raisons des usagers pour traverser le lac, les lignes N1, N2 et N3/N4 ont vu leur fréquentation augmenter de manière spectaculaire ces six dernières années.

Les usagers sont surtout des pendulaires sur la N3 (près de 95% avant 9h), et sur la N2 (plus de 70%), alors que sur la N1, les pendulaires représentent 60% des usagers.

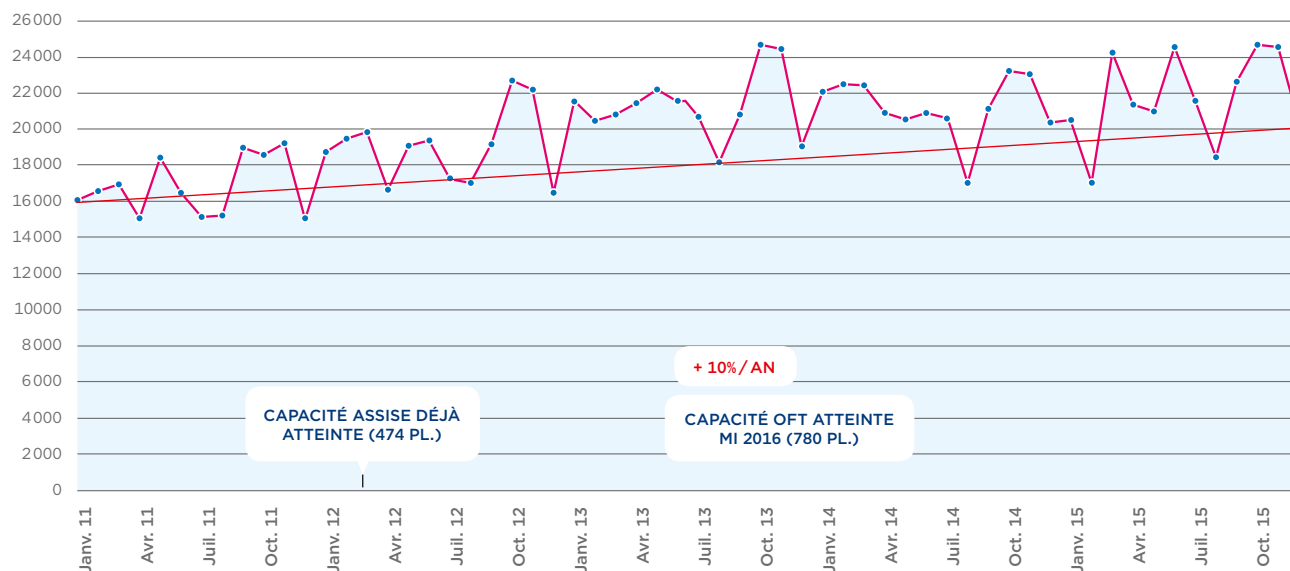
INCERTITUDES

Les lignes CGN transfrontalières ont besoin d'un cadre légal pérenne pour disposer d'un financement à long terme. Un groupe de travail franco-suisse a été mis en place par les autorités organisatrices du trafic afin de proposer des solutions. L'environnement bi-national est complexe mais les travaux progressent.

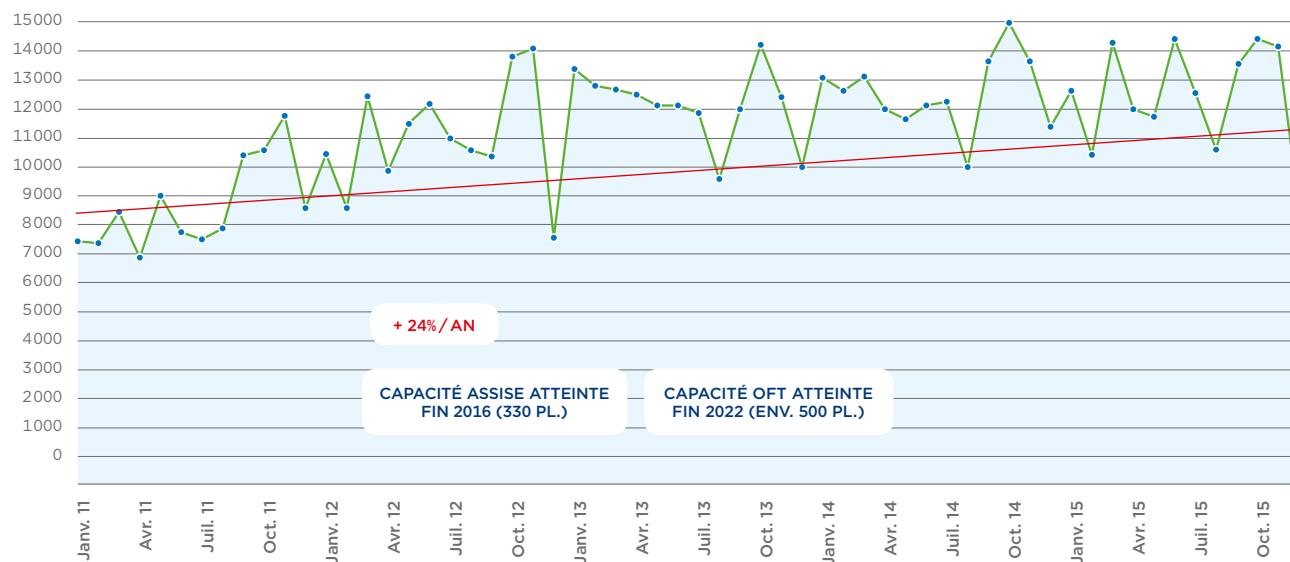
INVESTISSEMENTS NÉCESSAIRES

Qu'en est-il du futur? La CGN, de concert avec les cantons commanditaires de prestations et la France, réfléchit sur différents scénarios et sur la meilleure manière de répondre à ces augmentations de fréquentation. Si le Groupe CGN veut répondre à la demande, il est certain que des investissements seront nécessaires, tant dans les infrastructures portuaires que pour le renforcement de la flotte dédiée au trafic transfrontalier.

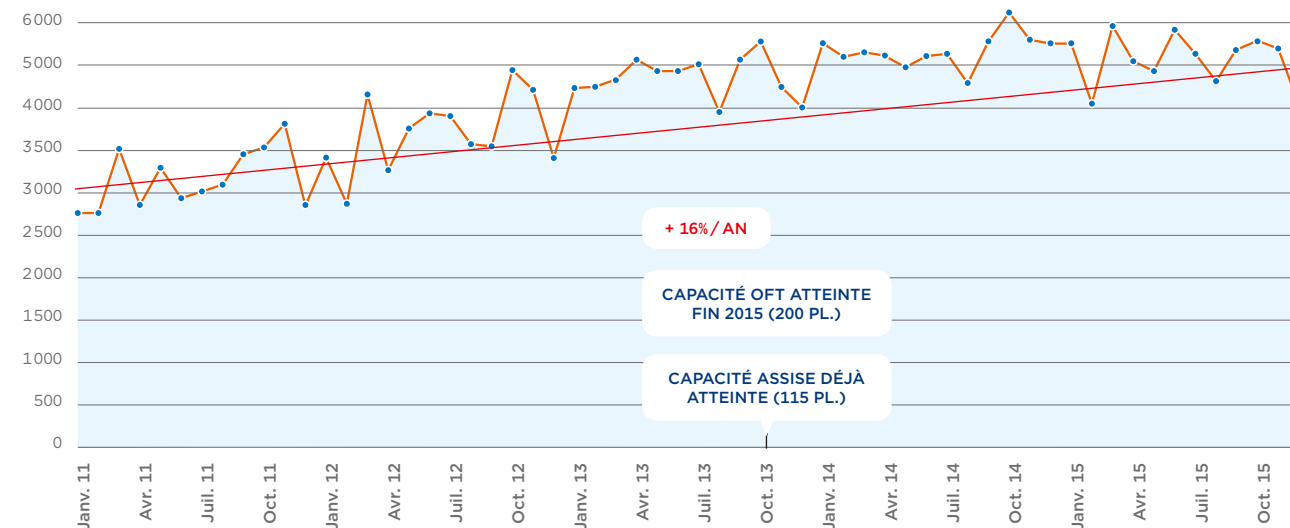
N1 Evian-Lausanne : passagers par mois avant 9h



N2 Thonon-Lausanne : passagers par mois avant 9h



N3 Nyon-Yvoire* : passagers par mois avant 9h



* jusqu'au 06.09.2015, Nyon-Chens. Dès les 07.09.2015, Nyon-Yvoire.

TABLEAU RÉCAPITULATIF DES INVESTISSEMENTS 2011-2015

OBJETS (EN MILLIERS DE CHF)	2011	2012	2013	2014	2015	TOTAL BRUT
LA SUISSE	18					18
SIMPLON	966					966
RHÔNE						0
MONTREUX						0
SAVOIE	40					40
ITALIE					5 383	5 383
VEVEY	44	3 402	9 885	358		13 689
HELVÉTIE*						0
HENRY DUNANT	36				357	393
GÉNÉRAL-GUISAN	11			348		359
CHABLAIS						0
VILLE-DE-GENÈVE	53	59	741	4 420		5 273
LÉMAN						0
LAUSANNE	217				151	368
COL VERT						0
MORGES & LAVAUX						0
VALAIS						0
COPPET				31		31
GENÈVE				31		31
CANOT CHANTIER / DOCK						0
RADEAUX SAUVETAGE						0
VÉHICULES	18					18
DÉBARCADÈRES	117		102		339	558
BÂTIMENTS		810	3 038	2 566	378	6 792
INSTALLATIONS ET MACHINES	61		217		158	436
GILETS/COFFRES				49		49
MATÉRIEL SÉCURITÉ INCENDIE						0
INFORMATIQUE / TÉL.	86				70	156
PANNEAUX AFFICHAGE						0
CÂBLAGE RÉSEAU						0
MACHINES ET APPAREILS BUREAU				31		31
BILLETTERIE	112				48	160
ÉTUDES	30					30
DIVERS				29		29
TOTAL	1 809	4 271	13 983	7 863	6 884	34 810

De 2011 à 2015, les investissements de la CGN se sont élevés à CHF 34.8 mios dont CHF 26.5 mios pour les bateaux.

* Helvétie: en 2011 et 2012, des travaux pour un montant de KCHF 350 ont été financés par l'ABVL (sablage de la coque) dans le cadre d'une rénovation future du bateau. Ces travaux avaient été passés en charge d'exploitation. Les travaux effectués par le CIO ont été financés par ce dernier.

TABLEAU DU MATÉRIEL AU 31 DÉCEMBRE 2015

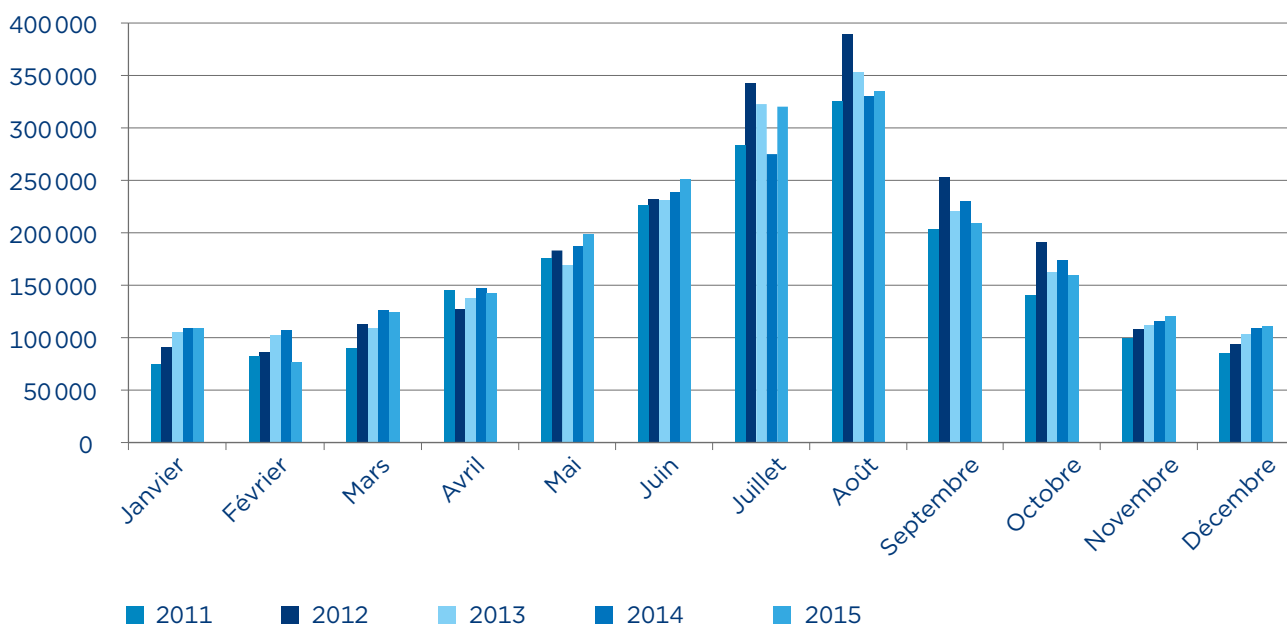
BATEAUX	DATE DE LA MISE EN SERVICE	PUISSANCE (KW)	LONGUEUR HORS TOUT (M)	LARGEUR HORS TOUT (M)	NOMBRE DE PASSAGERS OFT	DÉPLACEMENT LÈGE (T)
BATEAUX À VAPEUR						
La Suisse	1910	1030	76.0	15.3	850	518
Simplon	1920	1030	78.5	15.9	980	474
Rhône	1927	625	65.5	14.3	850	367
Savoie	1914	660	65.9	13.6	690	338
Montreux	1904	650	66.3	14.3	560	332
BATEAUX À MOTEUR						
Helvétie*	1926	2x550	78.5	15.9	-	468
Italie*	1908	500	63.4	13.9	-	296
Vevey	1907	450	63.4	13.9	560	300
Lausanne	1991	2x870	78.8	13.4	1200	670
Léman	1990	2x529	49.6	9.0	780	247
Henry-Dunant	1963	2x365	50.2	9.8	550	210
Général-Guisan	1964	2x365	50.2	9.8	550	209
Ville-de-Genève	1978	2x551	48.6	9.4	562	207
Lavaux	2006	2x530	30.8	7.4	200	75
Morges	2005	2x530	30.8	7.4	200	75
Valais	2008	2x530	30.8	7.6	200	75
Col-Vert	1960	274	28.3	5.8	130	40
Coppet	2007	2x1081	25.1	7.1	125	44
Genève	2007	2x1081	25.1	7.1	125	44
TOTAL					9470	
ÉQUIPEMENT DE CHANTIER						
Dock flottant	1994	-	77.8	20.0	-	520
Canot de chantier	2004	147	6.0	2.0	-	1.4

* Provisoirement retiré du service

TABLEAU GÉNÉRAL DES FRÉQUENCES

(NOMBRE DE PASSAGERS EN SERVICE RÉGULIER PAR MOIS)

MOIS	2011	2012	2013	2014	2015
Janvier	74 599	87 809	104 707	108 246	109 807
Février	79 188	82 202	100 424	107 303	86 898
Mars	91 755	114 583	109 212	126 339	124 794
Avril	147 190	127 195	138 021	148 008	140 437
Mai	176 118	183 853	169 632	188 966	198 697
Juin	224 313	230 529	230 054	238 502	249 942
Juillet	284 848	344 107	323 105	275 800	321 168
Août	330 451	388 814	351 897	332 743	337 860
Septembre	207 805	255 158	219 587	233 181	210 689
Octobre	138 694	191 662	161 116	176 950	160 050
Novembre	99 693	108 754	109 946	114 807	121 114
Décembre	80 980	89 075	100 732	105 342	112 701



CHIFFRE D'AFFAIRES 2015

CHIFFRE D'AFFAIRES BRUT DES TRANSPORTS (HT) EN MILLIERS DE CHF

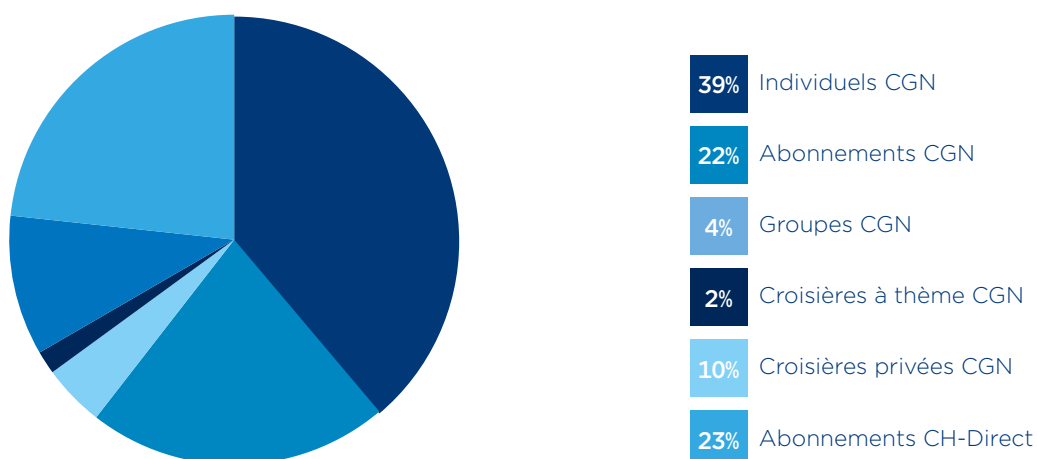
MOIS	INDIVIDUELS CGN*	ABONN. CGN*	GROUPES CGN*	C. THÈME CGN*	C. PRIVÉS CGN	ABONNEMENTS CH DIRECT**
Janvier	242	635	3	2	82	407
Février	197	402	10	23	33	373
Mars	306	436	9	10	114	411
Avril	524	455	34	27	75	391
Mai	897	427	129	72	402	439
Juin	1209	427	242	24	592	482
Juillet	1874	345	192	75	201	622
Août	2067	474	207	64	232	647
Septembre	1027	474	193	22	493	550
Octobre	528	425	62	22	125	511
Novembre	311	433	9	28	102	473
Décembre	392	410	10	42	31	436
TOTAL	9574	5343	1100	411	2482	5742

* Recettes enregistrées par les systèmes de vente CGN sur les bateaux et aux guichets de port

** CH-Direct: Office Central de Compensation (OCC), abonnements CFF (hors variation provision)

Somme des segments: 24 652'

PART RELATIVE DES DIFFÉRENTS SECTEURS COMPOSANT LE CHIFFRE D'AFFAIRES



PARCOURS KILOMÉTRIQUES DES BATEAUX EN 2015

BATEAUX	JAN.	FÉV.	MARS	AVR.	MAI	JUIN	JUIL.	AOÛT	SEP.	OCT.	NOV.	DÉC.	TOTAL ANNUEL	JOURS DE NAVIGATION
La Suisse	0	0	0	855	3436	4061	5696	5418	3852	2084	0	0	25402	182
Simplon	0	0	0	327	666	856	1461	4805	2022	998	0	0	11135	87
Montreux	0	0	0	0	289	1314	3421	942	0	0	0	0	5966	58
Rhône	0	0	0	0	696	2192	5728	4311	1214	0	0	0	14141	108
Savoie	0	0	0	1084	3042	3650	4371	4318	3995	1684	0	0	22144	185
TOTAL VAPEUR	0	0	0	2266	8129	12073	20677	19794	11083	4766	0	0	78788	620
Vevey	280	348	612	1528	5065	4920	5207	5198	4908	3130	456	594	32246	242
Henry-Dunant	104	1868	3080	970	3571	2769	3685	3375	3374	3119	4689	3617	34221	244
Morges	356	70	238	1263	1358	1697	2519	2420	1696	3315	2592	53	17577	199
Lavaux	568	0	3443	1261	549	1435	1989	1603	981	498	765	127	13219	138
Léman	5616	624	5400	6792	7128	7152	7320	7164	6324	4728	6828	7056	72132	311
Général-Guisan	4525	4419	5528	4998	5483	5707	5675	7385	5591	3457	1421	3734	57923	244
Ville-de-Genève	5050	5653	1776	4016	4408	5672	6284	6078	5046	5763	3234	2344	55324	259
Lausanne	598	2546	2528	670	1034	1382	878	993	1508	1250	52	82	13521	137
Col-Vert	0	0	300	0	0	1166	3104	3163	604	0	0	0	8337	85
Valais	3664	2912	1195	4014	5078	5650	6540	6441	4883	2770	992	3710	47849	270
TOTAL HÉLICE	20761	18440	24100	25512	33674	37550	43201	43820	34915	28030	21029	21317	352349	2129
Coppet	3586	2193	449	0	2279	2813	9643	9183	4762	0	1980	3562	40450	191
Genève	0	331	3306	3767	2734	3285	0	0	143	4248	1527	380	19721	129
TOTAL NAVIBUS*	3586	2524	3755	3767	5013	6098	9643	9183	4905	4248	3507	3942	60171	320
TOTAL VAPEUR	0	0	0	2266	8129	12073	20677	19794	11083	4766	0	0	78788	620
TOTAL HÉLICE	20761	18440	24100	25512	33674	37550	43201	43820	34915	28030	21029	21317	352349	2129
TOTAL NAVIBUS*	3586	2524	3755	3767	5013	6098	9643	9183	4905	4248	3507	3942	60171	320
TOTAL ANNUEL	24347	20964	27855	31545	46816	55721	73521	72797	50903	37044	24536	25259	491308	3069

PARCOURS KILOMÉTRIQUES PAR SERVICE

	2015	2014	2013	2012
Service horaire	476 055	478 896	494 760	504 854
Service croisières privées	13 602	14 900	14 999	16 409
Services spéciaux	1 251	1 077	1 095	939
Sorties techniques et formation	400	1 279	1 094	1 773
TOTAL	491 308	496 152	511 948	523 975

FRÉQUENTATION DES PASSAGERS EN SERVICE RÉGULIER PAR JOUR EN 2015

JOUR	JAN.	FÉV.	MARS	AVR.	MAI	JUIN	JUIL.	AOÛT	SEP.	OCT.	NOV.	DÉC.	TOTAL GÉNÉRAL
1	1271	802	885	4666	4701	6568	9575	6499	6570	7275	1817	5399	56 028
2	1797	4587	4669	4687	5935	7404	9752	11 319	7597	7252	4889	4982	74 870
3	1331	4813	4835	2168	2763	7716	8762	12 186	9099	4989	5124	5046	68 832
4	1442		4641	1755	5592	9159	7850	10 523	9235	5584	4847	4975	65 603
5	4529		5143	2077	6032	8987	8113	15 184	5990	6087	5186	1527	68 855
6	5001	106	5026	2821	6571	7408	8131	16 005	7945	5878	5269	1730	71 891
7	4482	1119	2430	4789	7333	6389	9434	12 936	6755	6330	2350	4803	69 150
8	4753	669	3072	5184	6276	7216	9666	10 378	7822	7300	2928	5142	70 406
9	4526	3554	4704	6010	6100	7800	11 639	5114	8969	7410	4909	4846	75 581
10	1395	4698	5100	5479	8343	7093	10 684	10 447	12 162	4412	5462	5002	80 277
11	863	4402	4832	2615	6497	8746	10 516	15 097	7873	3847	4881	5053	75 222
12	4587	4472	5011	4250	7559	8260	10 288	16 230	6987	6188	5309	1940	81 081
13	5031	4342	5144	4778	6893	7246	10 089	11 183	4346	5811	5322	1744	71 929
14	4547	1301	1988	5501	8097	4701	11 916	7761	5594	6251	1757	4881	64 295
15	4841	1343	1893	5500	3558	6484	12 098	6930	6870	5246	1784	5298	61 845
16	4548	4243	4608	5000	7631	7957	12 364	6285	6736	5887	4759	4836	74 854
17	1325	4666	5317	4349	5747	7858	11 436	9131	5735	3636	5324	5068	69 592
18	1002	4527	4742	2080	6584	10 025	8490	11 427	6411	3319	4810	5014	68 431
19	4630	4493	5086	3162	6059	9604	10 026	12 056	4881	4587	5171	1710	71 465
20	5003	4734	5280	5402	5775	6054	10 251	14 075	6670	5299	4614	1601	74 758
21	4798	1154	1557	6708	6021	7817	12 380	13 215	5637	5233	1370	3392	69 282
22	5004	1197	1205	6888	6560	8831	10 201	13 486	6478	5049	1125	4386	70 410
23	4823	4471	4879	6663	5327	9693	11 499	6638	5800	5186	4707	4075	73 761
24	1537	4969	5146	7044	8009	10 324	11 892	5412	7924	1998	5152	2416	71 823
25	1066	4867	4768	3224	5259	11 443	8743	10 537	7889	2407	4943	1204	66 350
26	4738	4923	5039	4495	6769	10 527	9715	12 210	6568	4879	4960	2260	77 083
27	5117	4817	5046	5288	7140	8473	8839	12 145	5223	5386	5106	2073	74 653
28	4767	1629	1856	5548	8269	9777	13 551	10 433	6521	4904	1529	2994	71 778
29	4982		988	6147	7761	9220	7911	11 704	7224	5104	996	3473	65 510
30	4691		4744	6159	6457	11 162	14 211	12 683	7178	5254	4714	3776	81 029
31	1380		5160		7079		11 146	8631		2062		2055	37 513
TOTAL GÉNÉRAL	109 807	86 898	124 794	140 437	198 697	249 942	321 168	337 860	210 689	160 050	121 114	112 701	2 174 157

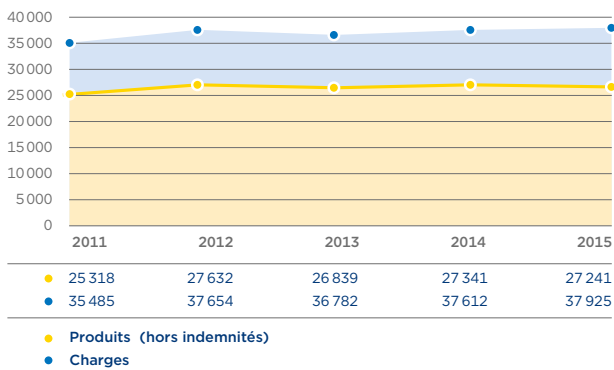
 Pics d'affluence

Fréquentation 2014: **2 156 187**
Fréquentation 2015: **2 174 157**

PRODUITS ET CHARGES

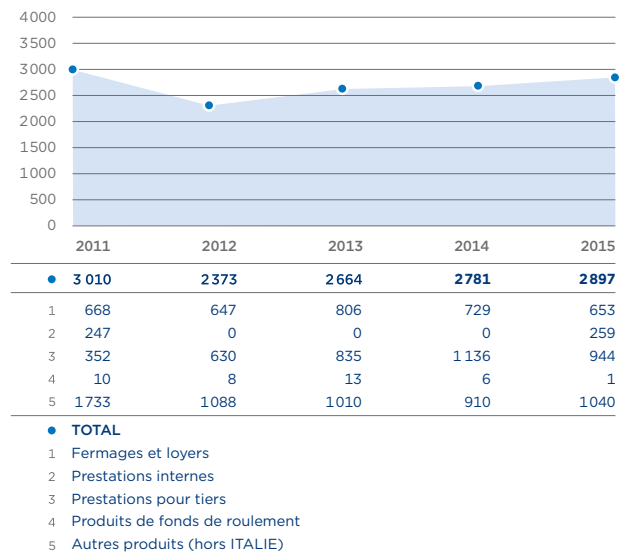
PRODUITS ET CHARGES D'EXPLOITATION

en milliers de CHF (hors impact ITALIE et hors indemnités)



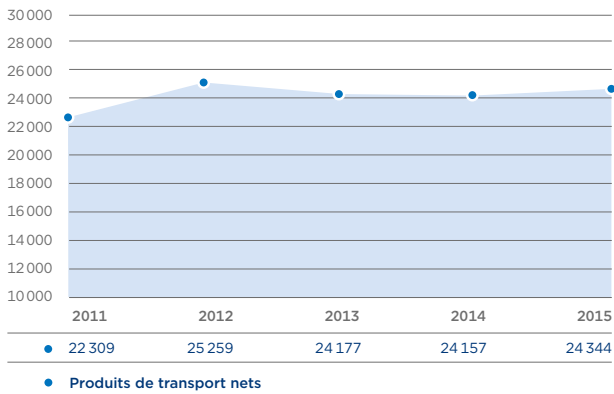
PRODUITS ACCESSOIRES

en milliers de CHF (hors impact ITALIE)



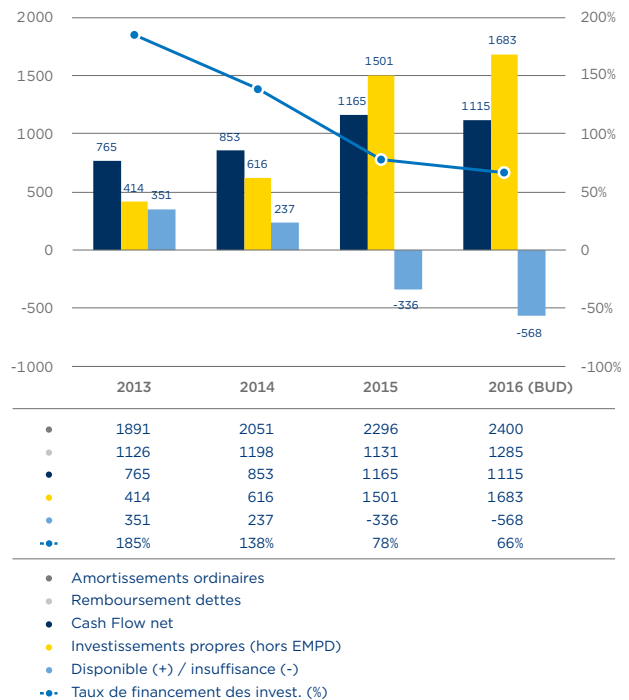
ÉVOLUTION DES PRODUITS DE TRANSPORT NETS

en milliers de CHF



CASH FLOW DISPONIBLE POUR INVESTISSEMENTS COURANTS

en milliers de CHF (hors EMPD et financement ABVL)

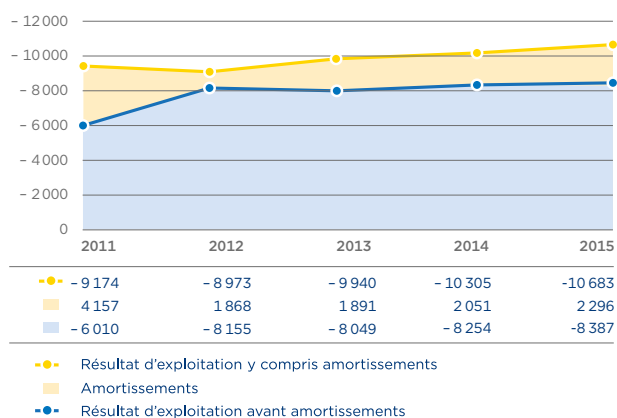


Financement externe (bancaire) en 2015 et 2016 pour couvrir l'insuffisance de Cash Flow

PRODUITS ET CHARGES PASSAGERS TRANSPORTÉS DISTANCES PARCOURUES

RÉSULTAT D'EXPLOITATION ET AMORTISSEMENTS

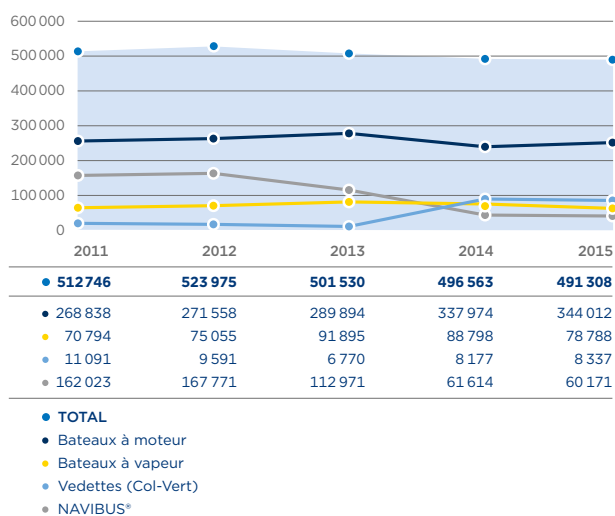
en milliers de CHF



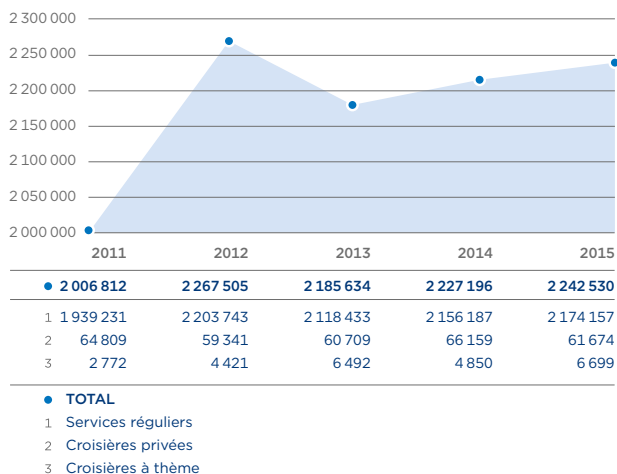
Le résultat d'exploitation avant amortissements s'est détérioré dès 2012 en raison de la décision de passer tous les investissements sur la flotte Belle Époque en charges.

DISTANCES PARCOURUES

en km



PASSAGERS TRANSPORTÉS



RÉSUMÉ DES COÛTS VARIABLES PAR BATEAU (BASE: COMPTES 2015)

MOUVEMENTS DES PASSAGERS EN SERVICE RÉGULIER

La comptabilité analytique de la CGN permet à la Compagnie de décider, de concert avec les cantons commanditaires, non seulement de l'intensité de la desserte (nombre de ports et fréquence) mais aussi de l'affectation des bateaux sur les lignes.

BATEAUX À VOYAGEURS	CONSOM. LITRES/KM	CAPACITÉ OFT/PLACES ASSISES INTÉRIEURES	ÉQUIPAGE OFT	COÛTS VARIABLES À VITESSE ÉGALE (sauf NAVIBUS* 50 km/h)			PASSAGERS TRANSPORTÉS*	JOURS DE NAVIGATION
				FRAIS VARIABLE FR/KM	DONT CARBURANT EN FR/KM	DONT ÉQUIPAGE EN FR/KM		
BATEAUX À VAPEUR À AUBES								
La Suisse	21.1	850/332	6	55.5	17.9	37.6	118 399	182
Simplon	24.7	980/414	6	59.1	20.9	38.3	51 003	87
Rhône	21.8	850/340	6	50.7	18.6	32.2	46 741	108
Savoie	15.1	690/188	6	51.5	12.9	38.7	72 264	185
Montreux	27.2	560/184	5	61.4	23.2	38.2	23 355	58
BATEAUX À MOTEUR DIESEL ÉLECTRIQUE À AUBES								
Vevey	6.7	560/194	4	34.9	6.1	28.8	120 125	242
BATEAUX À MOTEUR								
Lausanne	15.1	1200/500	5	58.1	17.5	40.6	33 856	137
Léman	7.8	780/495	4	33.5	7.4	26.1	733 798	311
Henry-Dunant	5.6	550/210	3	28.1	5.6	22.5	121 380	244
Général-Guisan	5.1	550/202	3	25.6	5.6	20.1	187 947	244
Ville-de-Genève	5.2	562/330	3	25.1	5.0	20.1	241 174	259
Valais	3.5	200/64	2	17.8	3.9	13.9	192 651	270
Morges	3.4	200/64	2	19.8	3.1	16.7	60 976	199
Lavaux	4.2	200/64	2	21.4	4.9	16.5	24 661	138
Col-Vert	2.6	130/72	2	17.6	3.1	14.5	32 300	85
Coppet	10.2	125/99	2	18.4	9.6	8.8	75 684	191
Genève	10.4	125/99	2	20.0	10.2	9.8	37 843	129

* par bateau en service régulier en 2015



«40 PORTS
DESSERVIS»



STATION		JAN.	FÉV.	MARS	AVR.	MAI	JUIN	JUIL.
Genève	Emb	751	514	1 332	4 042	13 960	19 047	24 507
	Déb	752	510	1 329	3 779	12 660	17 284	23 042
Bellevue	Emb	0	0	0	0	7	75	42
	Déb	1	0	0	132	87	77	53
Versoix	Emb	5	1	15	95	260	399	658
	Déb	7	1	9	107	191	563	628
Coppet	Emb	11	2	7	76	309	317	713
	Déb	10	10	5	55	295	614	585
Céligny	Emb	0	0	0	0	0	20	31
	Déb	0	0	0	0	0	28	26
Nyon	Emb	5 935	4 417	7 391	9 865	17 477	20 847	28 826
	Déb	6 048	4 550	7 494	10 369	18 109	22 140	29 150
Rolle	Emb	0	0	0	36	305	530	1 290
	Déb	0	0	0	13	408	623	1 449
St-Prex	Emb	0	0	0	9	154	388	920
	Déb	0	0	0	16	143	446	1 082
Morges	Emb	0	103	34	105	484	1 507	3 981
	Déb	0	105	32	105	453	1 241	3 619
St-Sulpice	Emb	0	0	0	0	138	419	826
	Déb	0	0	0	0	132	324	755
Lausanne-Ouchy	Emb	48 234	38 770	53 956	54 572	63 386	77 371	98 667
	Déb	47 929	38 360	53 592	54 983	62 493	76 801	98 806
Pully	Emb	65	15	33	251	656	975	1 128
	Déb	25	14	16	189	594	960	785
Lutry	Emb	60	40	58	255	941	1 200	919
	Déb	46	19	49	291	892	802	764
Cully	Emb	33	19	63	347	1 219	1 622	1 179
	Déb	34	9	39	216	1 012	1 194	891
Rivaz	Emb	0	0	0	34	170	263	528
	Déb	0	0	0	54	184	356	369
Vevey	Emb	241	240	389	2 297	7 707	10 557	14 180
	Déb	250	159	233	2 554	7 446	12 494	13 342
Clarens	Emb	45	48	37	236	487	427	612
	Déb	43	39	33	226	470	491	824
Montreux	Emb	451	262	636	3 240	9 407	12 632	17 395
	Déb	249	184	614	2 370	7 208	9 893	16 316
Territet	Emb	49	40	58	166	321	665	474
	Déb	38	35	35	161	354	246	331
Chillon	Emb	83	49	117	930	2 764	4 914	5 519
	Déb	213	127	253	1 646	5 291	6 812	8 076
Villeneuve	Emb	37	37	86	310	1 190	2 432	3 507
	Déb	107	67	214	555	1 423	2 830	3 469
Le Bouveret	Emb	24	40	85	687	2 273	5 071	5 561
	Déb	55	64	84	628	2 721	5 439	5 728
St-Gingolph	Emb	25	20	50	214	541	806	1 846
	Déb	13	7	22	205	516	917	1 845
Evian	Emb	33 126	25 981	37 035	37 620	39 616	43 807	48 710
	Déb	33 257	26 493	37 162	36 842	40 129	43 343	48 652
Amphion	Emb	0	0	0	0	0	0	0
	Déb	0	0	0	0	0	0	0
Thonon	Emb	14 602	11 760	15 963	14 527	14 876	18 825	21 334
	Déb	14 816	11 742	16 222	14 728	14 703	19 017	21 615
Margencel	Emb	0	0	0	0	0	0	12
	Déb	0	0	0	0	0	0	8
Sciez	Emb	0	0	0	0	0	0	9
	Déb	0	0	0	0	0	0	20
Excenevex	Emb	0	0	0	0	0	0	32
	Déb	0	0	0	0	0	0	51
Yvoire	Emb	208	308	1 312	5 099	14 664	17 838	29 912
	Déb	203	320	1 318	4 746	15 501	17 748	31 093
Nernier	Emb	0	0	0	35	328	393	967
	Déb	0	0	0	53	376	586	955
Hermance	Emb	0	0	0	0	12	369	1 067
	Déb	0	0	0	2	41	536	1 174
La Belotte	Emb	0	0	0	0	0	19	6
	Déb	0	0	0	0	0	5	8
Meillerie	Emb	0	0	0	0	0	0	0
	Déb	0	0	0	0	0	0	0
Tourronde	Emb	0	0	0	0	0	0	0
	Déb	0	0	0	0	0	0	0
Chens	Emb	5 822	4 232	6 137	5 389	5 045	6 200	5 782
	Déb	5 711	4 083	6 039	5 412	4 865	6 081	5 587
Anières	Emb	0	0	0	0	0	7	5
	Déb	0	0	0	0	0	48	21
Corsier	Emb	0	0	0	0	0	0	23
	Déb	0	0	0	0	0	3	49
TOTAL	EMB	109 807	86 898	124 794	140 437	198 697	249 942	321 168
TOTAL	DEB	109 807	86 898	124 794	140 437	198 697	249 942	321 168

AOÛT	SEP.	OCT.	NOV.	DÉC.	2015	RANG	2014	RANG	%
26 585	15 840	5 877	1 632	1 272	223 795	6	205 745	6	9%
25 499	15 019	5 652	1 657	1 253	688	28	369	28	86%
69	50	11	0	0	5 350	23	4 885	22	10%
46	24	14	0	0	5 187	24	4 705	23	10%
842	368	98	48	8	220	30	135	30	63%
742	222	63	17	3	339 363	4	339 110	4	0%
729	273	98	13	12	9 081	18	9 180	18	-1%
580	384	63	20	6	5 574	22	4 673	24	19%
61	7	0	0	0	22 350	13	21 272	13	5%
38	9	0	0	0	4 637	26	4 199	27	10%
33 002	17 140	10 825	6 378	5 448	1 538 245	1	1 523 719	1	1%
33 706	17 200	11 389	6 405	5 252	9 572	17	10 309	17	-7%
1 603	398	78	0	0	10 755	16	11 714	16	-8%
1 904	380	64	0	0	13 868	14	14 473	15	-4%
1 034	153	48	0	0	3 625	27	4 200	26	-14%
984	161	36	0	0	123 422	8	128 397	9	-4%
4 250	908	167	45	70	6 193	20	6 945	19	-11%
3 853	840	195	47	206	142 846	7	141 361	7	1%
919	176	37	0	0	4 796	25	4 607	25	4%
734	158	19	0	0	62 346	10	63 601	10	-2%
101 645	69 454	61 605	52 947	49 930	28 467	12	29 250	12	-3%
101 137	70 113	61 206	52 779	49 509	45 813	11	46 055	11	-1%
1 104	527	260	56	50	12 258	15	18 742	14	-35%
922	458	399	62	28	938 373	2	928 312	2	1%
1 083	793	428	57	74	0	36	0	36	0%
895	682	267	87	53	393 158	3	390 617	3	1%
1 310	1 068	767	103	158	46	35	44	35	5%
1 224	778	521	37	25	68	34	85	33	-20%
424	313	135	0	0	173	31	287	29	-40%
416	256	123	0	0	296 793	5	250 067	5	19%
14 404	7 164	3 053	511	552	6 476	19	6 187	20	5%
14 046	7 383	3 408	466	346	5 997	21	5 814	21	3%
426	337	165	51	61	123	32	70	34	76%
449	390	207	41	48	0	36	0	36	0%
18 889	9 944	3 942	476	636	0	36	0	36	0%
16 616	7 490	3 010	364	622	0	36	0	36	0%
399	348	155	43	89	88 298	9	132 974	8	-34%
349	213	119	66	42	112	33	96	31	17%
5 591	2 839	1 238	104	165	246	29	89	32	176%
7 748	4 917	2 377	279	294					
3 634	1 339	778	88	59					
3 592	1 722	630	185	176					
5 539	2 021	709	122	103					
5 515	2 109	997	123	115					
1 740	692	226	73	14					
1 685	544	193	14	50					
48 284	41 210	40 615	36 184	36 095					
49 837	41 321	40 452	36 183	36 419					
0	0	0	0	0					
0	0	0	0	0					
20 940	17 568	17 086	15 837	12 691					
20 972	17 191	17 365	15 964	12 814					
14	0	0	0	0					
12	0	0	0	0					
15	0	0	0	0					
24	0	0	0	0					
73	0	0	0	0					
17	0	0	0	0					
35 918	18 342	11 614	6 346	5 214					
36 976	19 144	11 211	6 318	5 440					
986	191	30	0	0					
1 228	288	60	0	0					
1 232	133	5	0	0					
1 210	206	10	0	0					
49	30	0	0	0					
6	0	0	0	0					
0	0	0	0	0					
0	0	0	0	0					
0	0	0	0	0					
0	0	0	0	0					
5 004	1 057	0	0	0					
4 815	1 037	0	0	0					
9	3	0	0	0					
16	3	0	0	0					
54	3	0	0	0					
67	47	0	0	0					
337 860	210 689	160 050	121 114	112 701	2 174 157		2 118 433		2.63%
337 860	210 689	160 050	121 114	112 701	2 174 157		2 118 433		

LES CAPITAINES EN ACTIVITÉ À LA CGN AU 14.03.2016



3^e rang, de gauche à droite :

Rega José, Baillif David, Sauer Patrick, Bonzon Michel,
Mercanton Jean-Martial, Gautier Bernard,
Mocanou Georges, Pernoud Patrick, Beauval Alex,
Robert-Charue Philippe, Debonnaire Claude-Alain

2^e rang, de gauche à droite :

Hänggeli Claude, Mathieu Alain, Chenaux Olivier,
Vuarnet David, Rivera Carlos, Rod Jean-Pierre

1^{er} rang, de gauche à droite :

Mazoyer Alain, Thierry Laurent, Formosa Marc,
Schaffner Patrick, Luta Menduh

Absents :

Gonin Daniel, Lacroix Didier

CGN SA
AV. DE RHODANIE 17
CASE POSTALE 390
CH-1001 LAUSANNE
T+41 (0)21 614 62 06
F+41 (0)21 614 62 02
DIRECTION@CGN.CH
CGN.CH